

GUÍA DE APRENDIZAJE 8

Educación Media Técnica (EMT)

Décimo Semestre - Informática

IRFA



Instituto
Radiofónico
Fe y Alegría

4. SITUACIÓN PROBLEMÁTICA

La pobreza

En el mundo

La Agenda 2030 y los Objetivos de Desarrollo Sostenible (ODS), adoptados por la Asamblea General de las Naciones Unidas (ONU) en septiembre de 2015, fueron concebidos como una agenda ambiciosa y universal que trataba de impulsar el tránsito de los países y de la comunidad internacional hacia un desarrollo incluyente y sostenible con miras al 2030.

En la declaración final de esa reunión mundial, los Jefes de Estado y de Gobierno “se comprometen a poner fin a la pobreza y el hambre en todo el mundo de aquí a 2030, a combatir las desigualdades dentro de los países y entre ellos, a construir sociedades pacíficas, justas e inclusivas, a proteger los derechos humanos y promover la igualdad entre los géneros y el empoderamiento de las mujeres y las niñas, y a garantizar una protección duradera del planeta y sus recursos naturales”. En este sentido, los ODS se concebían como una llamada a realizar un esfuerzo conjunto para transformar el mundo (desarrollado y los países en desarrollo), basado en el principio de responsabilidades comunes pero diferenciadas, esto es, tomando en cuenta las diferentes realidades, capacidades y niveles de desarrollo de cada país y respetando sus políticas y prioridades nacionales (Tomado de: <https://bit.ly/31H4eUr>, en línea, 30 de agosto de 2020).

Para el 2015, el 10 % de la población mundial (o 734 millones de personas) vivían con menos de USD 1,90 al día. Este porcentaje era inferior a casi el 36 % (o 1900 millones de personas) registrado en 1990. Es decir, aunque lentamente la situación iba mejorando para las personas pobres del mundo, pero seguían siendo salarios de hambre, apenas para subsistir. Hoy el panorama se presenta aún más grave y es probable que esta tendencia se revierta en 2020 debido a la crisis de la COVID-19 (coronavirus) y a la caída del precio del petróleo. La crisis de la COVID-19 tendrá un impacto desproporcionado sobre los pobres, a través de la pérdida de empleos, la reducción de las remesas, el alza de precios y la interrupción de la prestación de servicios como la educación y la salud.

De acuerdo con estimaciones del Banco Mundial, entre 40 y 60 millones de personas caerán en la pobreza extrema (vivir con menos de USD 1,90 al día) en 2020, en comparación con cifras de 2019, como resultado de la COVID-19, dependiendo de las hipótesis sobre la magnitud de la crisis económica. La tasa de pobreza extrema mundial podría aumentar entre 0,3 y 0,7 puntos porcentuales, hasta llegar a alrededor del 9 % en 2020.

En un nuevo informe se estima que, para 2030, hasta dos tercios de la población extremadamente pobre vivirá en economías frágiles y afectadas por conflictos, poniéndose en evidencia que los objetivos mundiales de reducción de la pobreza no se lograrán si no se intensifican y aceleran las medidas (Tomado de: Banco Mundial, <https://bit.ly/3IzSYRq>, en línea, 30 de agosto de 2020).

Según la FAO (Fondo Internacional de las Naciones Unidas para la Alimentación y la Agricultura: “El estado de la seguridad alimentaria y la nutrición en el mundo – 2017”, el hambre había disminuido durante los últimos diez años, para volver a aumentar y afectar a 815 millones de personas en 2016 (es decir, el 11 % de la población del mundo). Las dos principales causas del hambre eran los conflictos violentos y las perturbaciones del clima. De hecho, 489 millones de personas que padecen hambre viven en países en conflicto.

El hambre tiene importantísimas consecuencias en los niños: unos 155 millones de niños menores de 5 años padecen un retraso en el crecimiento (estatura baja para su edad) y 52 millones tienen un peso demasiado bajo para su estatura. Simplemente no tienen

qué comer, aunque la Unión Europea y los Estados Unidos están enviando víveres a estos países con regularidad, la mayoría de la población desnutrida vive en África, y 60 % de ellos son mujeres. Como resultado, 300.000 muertes maternas ocurren cada año. Además, 2,6 millones de niños mueren de hambre cada año; esto significa que perdemos a un niño cada cinco segundos.



En Venezuela

Según el Instituto Nacional de Estadística (2019), organismo del Estado venezolano que maneja y publica las estadísticas sociales de Venezuela utiliza el método NBI (Necesidades Básicas Insatisfechas), recomendado por la Comisión Económica para América Latina y el Caribe (CEPAL), a comienzos de los años 1970s, como una opción para aprovechar la información de los censos demográficos y de vivienda, en la caracterización y medición directa de la pobreza. Su base conceptual, descansa en definir un conjunto de necesidades que se consideran básicas para el bienestar de los hogares y considerar la pobreza como " la situación de aquellos hogares que no logran reunir, en forma relativamente estable los recursos necesarios para satisfacer las necesidades básicas de sus miembros".

Hogares pobres, son todos aquellos que presentan carencias en cuanto a las necesidades definidas como básicas, es decir un hogar se considera pobre, si presenta al menos uno de los cinco indicadores asociados a carencias, y pobre extremo si presenta dos o más. Una carencia en el hogar, representa una necesidad básica insatisfecha, por lo tanto, los hogares pobres son aquellos que reportan una o más de una necesidad básica insatisfecha y los pobres extremos dos o más necesidades básicas insatisfechas: V1: Inasistencia Escolar; V2: Hacinamiento Crítico; V3: Vivienda Inadecuada; V4: Carencia de Servicios Básicos; V5: Dependencia Económica.

Según el INE en Venezuela, el porcentaje de hogares en pobreza extrema estructural, medida por Necesidades Básicas Insatisfechas (NBI), disminuyó a 4,3 % en el año 2018, mientras que en el año 1998 era de 10,8 %. Por su parte la pobreza general pasó de 29 % a 17 %. En cuanto a hogares pobres bajó desde el año 1999 de 1.453.606 al 2018, a 1.419.595. Esto significa que 34.011 hogares salieron de la pobreza. En cuanto a hogares pobres extremos bajó a 493.264 en 2018. Esto significa que 141.885 hogares dejaron de ser pobres extremos.

El Coeficiente de Gini muestra mejoras en la distribución de la riqueza. Este indicador mejoró significativamente, al pasar de 0,469 en 1999 a 0,377 en 2018. Venezuela tiene un buen compartimiento en la región en el coeficiente Gini, y la política estructural a la reducción de desigualdades, como consecuencia del modelo social de protección al pueblo (Fuente: http://www.ine.gov.ve/documentos/Social/Libro_Perfil_Social_1999-2018/pdf/Perfil_Social_1999-2018.pdf, en línea, 6 de septiembre de 2020).

Sin embargo, recientemente el Proyecto ENCOVI, producto de la preocupación compartida por investigadores de la Universidad Católica Andrés Bello (UCAB), Universidad Central de Venezuela (UCV) y la Universidad Simón Bolívar (USB), en torno a la necesidad de contar en el país con información pertinente y oportuna para conocer la situación social de la población venezolana, publicó, en julio de 2020, la Encuesta Nacional de Condiciones de Vida-2019 – 2020 (Tomado de: <https://www.proyectoencovi.com/>, en línea, 30 de agosto de 2020).



Los resultados de este estudio indican que el 79,3 % de los venezolanos no tienen cómo cubrir la canasta de alimentos. La intensidad de la pobreza continúa su tendencia creciente. Si se determina a través de la línea de pobreza, se encuentra que 96 % de los hogares están en situación de pobreza y 79 % en pobreza extrema, hecho que significa en el último caso que los ingresos percibidos son insuficientes para cubrir la canasta alimentaria. Si se adopta el método multidimensional, el cual incluye cinco dimensiones que abarcan además de los ingresos otras variables relacionadas con el empleo, la educación, las condiciones de la vivienda y los servicios públicos, se estima que 65 % de los hogares se encuentran en situación de pobreza.

Los niveles de pobreza y desigualdad nos han ubicado en posiciones inimaginables de mal vivir, en otro tiempo en el contexto de América Latina y del Mundo. Venezuela se ha alejado considerablemente de sus pares suramericanos, acercándose a la situación que ostentan algunos países del continente africano, descrito en el apartado de la grave situación mundial (Tabla 1).

Tabla 1



VENEZUELA Y AMÉRICA LATINA

País	Población (millones)	Densidad (personas por km²)	PIB per cápita ppp (miles)	Tasa de pobreza (USD 1,9 al día)	Tasa de pobreza (USD 3,2 al día)	Coefficiente Gini
Bolivia	11,4	10,5	8,4	4,5	10,6	42,2
Colombia	49,6	44,7	14,3	4,1	10,9	50,4
Cuba	11,3	109				
Ecuador	17,1	68,8	11,6	3,3	9,7	45,4
Guatemala	17,2	161	8,4	8,7	24,2	48,3
Haití	11,1	403,6	1,8	24,2	49,9	41,1
Venezuela. RB	28,9	32,7	2,5	54,6	75,8	51,0
ALC	641,4	32	16,3	4,4	10,4	



Fuente: Encuesta ENCOVI

De manera resumida se presentan a continuación algunos indicadores que nos muestran la precaria y difícil situación que vive la población venezolana:

- 70 % de caída del PIB (Producto Interno Bruto) entre 2013-2019.
- 3.365 % inflación marzo 2019-2020.
- 0,72 USD de ingreso promedio diario.
- 79,3 % de los venezolanos no tienen cómo cubrir la canasta de alimentos.
- Venezuela es el país más pobre de América Latina.

El mundo es nuestra casa, y cada persona en el mundo debería tener los mismos beneficios, oportunidades y cambios, no importa en qué país nacemos. Todos estos países y especialmente las personas que viven en Venezuela, necesitamos y merecemos ayuda y apoyo para alcanzar niveles dignos de vida.

5. RECOMENDACIONES GENERALES

Lee cuidadosamente y analiza lo que se te propone en esta guía. Esperamos te brinde una visión clara y concreta de los temas y de lo que tienes que hacer en cada actividad. Adicionalmente, podrás comunicarte con un tutor por teléfono, Whatsapp o por correo electrónico para aclarar tus dudas.

Comienza las actividades que te resulten más fáciles y comprensibles. Tienes libertad para escoger el orden en que las realizarás.

6. MATEMÁTICA

COMPETENCIAS – LOGROS DE APRENDIZAJE:

- Resuelve inecuaciones.

ACTIVIDADES:

Una inecuación es una expresión del tipo: $2x+3>4$, donde la letra x simboliza una cantidad a determinar y toda la expresión se podría leer como: "Buscamos una cantidad tal que si la multiplicamos por dos y le sumamos tres, el resultado es mayor que cuatro".

En las inecuaciones, aparte de los números y las incógnitas (las x), podemos encontrar los siguientes símbolos:

$= \rightarrow$ Igual.

$> \rightarrow$ Mayor que.

$< \rightarrow$ Menor que.

$\geq \rightarrow$ Mayor o igual que.

$\leq \rightarrow$ Menor o igual que.

Con estos símbolos podemos denotar las inecuaciones y también las desigualdades.

Por consiguiente:

Una desigualdad es una expresión algebraica en la que se hace la comparación de dos o más valores numéricos.

Una inecuación es una expresión algebraica en la que se hace la comparación de dos valores, donde podemos encontrar una variable (la llamaremos x) y se pretende que esta sea resuelta y así poder encontrar los valores posibles de x tal que cumpla la inecuación.

En consecuencia, podemos elaborar expresiones del tipo:

1. $2=2$
2. $3>0>-1$
3. $-2<5$
4. $4\geq 4$
5. $X-1\leq 1$

Donde las podemos transcribir como:

1. Dos es igual a dos.
2. Tres es mayor que cero que a su vez es mayor que menos uno.
3. Menos 2 es menor que cinco.
4. Cuatro es mayor o igual que cuatro.
5. X menos uno es menor o igual que uno.

En este caso (1), (2), (3) y (4) son desigualdades y (5) es una inecuación.

Fijémonos en que las expresiones (1), (2), (3) y (4) son ciertas (la expresión (5) no es cierta ni falsa, se tiene que determinar para qué valores de x la expresión es cierta.

Por ejemplo:

Un ejemplo de expresión falsa sería: $-3 > 2$

Puesto que menos tres no es mayor que dos, sino que menos tres es menor que dos.

Propiedades básicas

A continuación vamos a observar algunas de las propiedades de las desigualdades (y de las inecuaciones). Vamos a ver dos propiedades básicas que cumplen las desigualdades y por consiguiente las inecuaciones.

Para este propósito denotaremos las letras A , B y C como tres números cualesquiera.

- *Propiedad 1:* Los números A y B siempre cumplen una de las siguientes afirmaciones:

$$A < B$$

$$A = B$$

$$A > B$$

Ejemplo:

Los números $A=4$ y $B=8$ cumplen la primera afirmación.

Los números $A=1$ y $B=1$ cumplen la segunda afirmación.

Los números $A=24$ y $B=-13$ cumplen la tercera afirmación.

- *Propiedad 2:* Esta propiedad se refiere a la simetría de las inecuaciones o desigualdades:

$$\text{Si } A < B \rightarrow B > A$$

$$\text{Si } A > B \rightarrow B < A$$

(Nota: el símbolo \rightarrow simboliza "entonces". Por ejemplo, $A < B \rightarrow B > A$, diremos que si A es menor que B entonces B es mayor que A).

Ejemplo:

Tomando $A=3$ y $B=4$ está claro que $A < B$ y que a su vez $B > A$.

Tomando $A=7$ y $B=6$ está claro que $A > B$ y que a su vez $B < A$.

(Tomado de: <https://n9.cl/cye3>, en línea 15 de noviembre de 2020).

Actividad 1:

- Revisa cuidadosamente la ficha de contenido 1.
- Resuelve y grafica las siguientes inecuaciones lineales.

- a) $3 + 5x \geq 18$
- b) $-2(x + 3) < -9$
- c) $2X - 3 > X + 5$
- d) $4x - 3 + 3 > 53 + 3$
- e) $2X + 3 + 2(X + 1) < -3(1 - X)$

EVALUACIÓN:

- Tiempo de las respuestas y calidad de las mismas.
- Calidad de los resultados.

Instrumento de Evaluación:

Aclaratoria: la tabla que se presenta a continuación solo tiene carácter informativo para el participante. No debe llenar esta tabla, pero es importante que usted conozca los criterios que utilizará su facilitador para evaluar esta guía.

Esta tabla la llenará el orientador.

CRITERIOS DE EVALUACIÓN						
Actividad	INDICADORES	0	1	2	3	4
1	Emplea los procedimientos apropiados para resolver los distintos planteamientos matemáticos.					
1	Reconoce las propiedades de las inecuaciones.					
1	Es metódico y ordenado.					
1	Cumple con el plazo establecido para entregar sus producciones.					
LEYENDA: 0= NO CUMPLIÓ, 1= DEFICIENTE, 2=REGULAR, 3= BUENO. 4= EXCELENTE						

7. CASTELLANO Y LITERATURA

COMPETENCIAS – LOGROS DE APRENDIZAJE:

- Comprende las diferencias entre tabú y eufemismo.

ACTIVIDADES:

Tabúes y eufemismos

Los tabúes son las palabras que hacen referencia a temas considerados desagradables por una cultura y que, por tanto, son consideradas soeces, vulgares y de mal gusto. Suelen referirse a cuatro temas fundamentales: el sexo; lo escatológico (los excrementos y ciertas partes del cuerpo); la muerte y la enfermedad; la religión y lo sobrenatural. No todas las palabras de la lengua tienen la misma consideración entre los hablantes. Mientras que la mayoría de ellas se emplean sin reparos en cualquier situación, algunas tienen un uso mucho más restringido debido a que se consideran poco elegantes, ofensivas o inapropiadas. Las palabras tabú son llamadas así porque los hablantes tienden a evitarlas en situaciones formales.

Las palabras malsonantes o tacos, generalizadas en el habla coloquial, están relacionadas con los tabúes lingüísticos. Se trata de palabras aisladas o frases cortas sin significado, que permiten al hablante manifestar sus emociones y tensiones, su agresividad y violencia, su sorpresa e incluso su alegría. A menudo se recurre a eufemismos cambiando el significante de los tacos, de las maldiciones y de las blasfemias. Así, la referencia a Dios se ha disfrazado en diez, y al diablo en diantre.

Los eufemismos son las palabras o expresiones que los hablantes utilizan en sustitución de las palabras tabú. Así, mucha gente utiliza los eufemismos partes íntimas por órganos sexuales; hacer aguas mayores por defecar; pasar a mejor vida por morir; o el maligno por el diablo; invidente por ciego o persona entrada en años por viejo. Lo mismo que el uso de una palabra tabú puede sonar en ciertas circunstancias como grosero, el uso de un eufemismo suena a veces como afectado, ridículo o inapropiado. Así ocurre, por ejemplo, con términos como pipí o pompis.

Saber adecuar las palabras a las diferentes situaciones comunicativas es un indicio de nuestro dominio de la lengua; por eso, conviene tener presente que tan inapropiado puede ser usar un término tabú en una situación formal como optar por un eufemismo en una de carácter coloquial o familiar.

Tomado de: <https://n9.cl/nfue>, en línea 11 de noviembre de 2020.

Actividad 1:

- Para iniciar, lee la ficha de contenido 2 y redacta las diferencias básicas entre las palabras tabú y los eufemismos.
- Readapta un poema de por lo menos diez líneas sobre el COVID-19 en el que menciones por lo menos ocho palabras tabú.
- Haz un cuadro con las ocho palabras tabú que anexaste a tu poema y compáralas con sus respectivos eufemismos.

N°	Tabú	Eufemismo
1		
2		
3		
4		
5		
6		
7		
8		



EVALUACIÓN:

- Redacción.
- Selección de las palabras.

Instrumento de Evaluación:

Aclaratoria: la tabla que se presenta a continuación solo tiene carácter informativo para el participante. No debe llenar esta tabla, pero es importante que usted conozca los criterios que utilizará su facilitador para evaluar esta guía.

Esta tabla la llenará el orientador.

CRITERIOS DE EVALUACIÓN						
Actividad	INDICADORES	0	1	2	3	4
1	La redacción y ortografía está acorde la producción.					
1	Reconoce la diferencia entre Tabú y Eufemismo.					
1	Es metódico y ordenado.					
1	Cumple con el plazo establecido para entregar sus producciones.					
LEYENDA: 0= NO CUMPLIÓ, 1= DEFICIENTE, 2=REGULAR, 3= BUENO. 4= EXCELENTE						

8. MEMORIA, TERRITORIO Y CIUDADANÍA

COMPETENCIAS – LOGROS DE APRENDIZAJE:

- Analiza situaciones sociales del mundo y de Venezuela.

ACTIVIDADES:

Focalización geoespacial del COVID-19

El notable avance de las tecnologías geoespaciales en las últimas décadas ha potenciado este legado. En la actualidad, la referencia geoespacial digitalizada es una de las herramientas más potentes disponibles para tomar decisiones sobre la ubicación territorial y la evolución de cuestiones socialmente problematizadas, ya que facilitan la presentación de información compleja, al mismo tiempo que habilitan su actualización en tiempo real. En el presente, existen numerosas experiencias que demuestran la importancia del mapeo en el abordaje de cuestiones sanitarias y ambientales. Un ejemplo es MissingMaps una iniciativa abierta y colaborativa de Médicos Sin Fronteras para ayudar en la respuesta a catástrofes

A medida que el COVID-19 se extiende por todo el mundo, cada vez más personas confían en los mapas en línea para conocer el estado actualizado de la epidemia. El mapa interactivo lanzado por investigadores de la Universidad Johns Hopkins, a fines de enero de 2020, es una de las principales fuentes de información a nivel mundial. La herramienta permite visualizar en tiempo real la ubicación y el número de casos confirmados, de muertes y de recuperaciones en cada país afectado, mediante tecnología SIG. El número de consultas de los datos que provee esta plataforma asciende al día de hoy a 1,2 billones (Tomado de: <https://ya.co.ve/A56>, en línea 13 de noviembre de 2020).

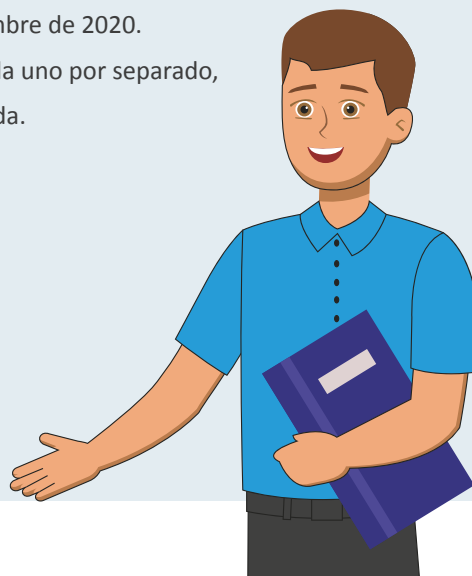


Actividad 1:

- Investiga la cantidad de personas infectadas con COVID-19 en el mundo, hasta finales de diciembre de 2020.
- Realiza un cuadro en el que cuantifiques los casos de contagios, recuperados y decesos de personas infectadas con COVID-19, de los siete países con el mayor número de contagiados en el mundo, para diciembre de 2020.
- Realiza un cuadro en el que cuantifiques los casos de contagios, recuperados y decesos de personas infectadas con COVID-19, en los distintos estados de Venezuela para finales de diciembre de 2020.
- Haz un análisis crítico de lo que observas en los literales a), b) y c), cada uno por separado, resaltando lo que te parece más importante de la información recabada.

EVALUACIÓN:

- Cuadro comparativo.
- Análisis crítico.



Instrumento de Evaluación:

Aclaratoria: la tabla que se presenta a continuación solo tiene carácter informativo para el participante. No debe llenar esta tabla, pero es importante que usted conozca los criterios que utilizará su facilitador para evaluar esta guía.

Esta tabla la llenará el orientador.

CRITERIOS DE EVALUACIÓN						
Actividad	INDICADORES	0	1	2	3	4
1-2	Expresa de manera clara las ideas que redacta.					
1-2	Emplea de manera adecuada la tipografía en sus planteamientos.					
1-2	Es metódico y ordenado.					
1-2	Cumple con el plazo establecido para entregar sus producciones.					
LEYENDA: 0= NO CUMPLIÓ, 1= DEFICIENTE, 2=REGULAR, 3= BUENO. 4= EXCELENTE						

9. DESARROLLO HUMANO – INTELIGENCIA EMOCIONAL

COMPETENCIAS – LOGROS DE APRENDIZAJE:

- Analiza la relación de los seres humanos con el ambiente.

ACTIVIDADES:

COVID-19, el alto precio de atentar contra la naturaleza

Más de un tercio de la población del planeta se encuentra en este momento confinada en sus hogares, es decir, casi 2 mil 500 millones de seres humanos de más de 200 nacionalidades y diferentes idiomas están refugiados en sus propias casas para evitar que un nuevo virus llamado SARS-CoV-2 entre a su organismo y les ocasione la enfermedad llamada COVID-19; y mientras transcurren los días de cuarentena, millones de personas tratan de entender qué es este virus, qué fue lo que lo originó, y cómo cambiará a futuro su relación con los animales y el ambiente en general.

La vida silvestre no es la responsable de la pandemia. El responsable absoluto es una especie, una especie domesticadora (que no domesticada). Esta especie es el Homo sapiens, ese primate de la familia de los homínidos que actualmente cuenta con una población de más de 7 mil 700 millones de personas y que por sus actividades “productivas”, a través de un modelo económico voraz de los recursos naturales del planeta, ha ocasionado que más de un millón de especies de plantas y animales se encuentren actualmente en peligro de extinción, conforme al último Informe del órgano intergubernamental asesor de Naciones Unidas en materia de biodiversidad y servicios ecosistémicos (IPBES7, 2019).

Los coronavirus se encuentran en diversas especies de vida silvestre desde hace milenios, y muchas de ellas, como es el caso de los murciélagos, han generado un sistema autoinmune a los efectos de estos virus. Los murciélagos no ocasionan pandemias ni atacan al ser humano. Al contrario, ellos generan grandes beneficios inmensos al hombre: son polinizadores de cultivos importantísimos; son controladores de plagas de insectos; son especies fundamentales para la salud de los ecosistemas terrestres.

Es urgente cerrar los mercados de vida silvestre para consumo humano. Al destruir el hábitat de muchas especies que hospedan muchos patógenos en vida silvestre y trasladarlos a mercados donde se comercian vivos o muertos, en condiciones insalubres y de estrés, conviviendo con muchas otras especies silvestres y domésticas en condiciones precarias, se crea una interfaz de alto riesgo

para la aparición y transmisión de patógenos zoonóticos que pueden causar pandemias (SARS, MERS, COVID-19). La única excepción debe ser el consumo por subsistencia de pueblos originarios y algunas comunidades locales, siempre y cuando no pongan en riesgo a una especie amenazada o en peligro de extinción, así como un protocolo para evaluar medidas sanitarias de transmisión zoonótica (Tomado de: <https://n9.cl/jb43>, en línea, 09 de noviembre de 2020).

Actividad 1:

En un archivo Word responde los siguientes planteamientos de manera crítica:

- Analiza de manera crítica las ventajas y desventajas de cuidar el ambiente.
- Según lo que has escuchado ¿de dónde crees que proviene el COVID-19? Justifica tu respuesta.
- ¿Porque se justifica la existencia de organismos internacionales que fomenten el cuidado y conservación del ambiente?
- Investiga un organismo regional que trabaje con el tema ambiental en tu entorno. Explica cómo lo hace.



EVALUACIÓN:

- Redacción.
- Tipo de letras y distribución del contenido en el documento en Word.

CRITERIOS DE EVALUACIÓN						
Actividad	INDICADORES	0	1	2	3	4
1-2	La redacción que emplea está acorde con el tema.					
1-2	Emplea de manera adecuada los conectores para darle sentido a las oraciones.					
1-2	Es metódico y ordenado.					
1-2	Cumple con el plazo establecido para entregar sus producciones.					
LEYENDA: 0= NO CUMPLIÓ, 1= DEFICIENTE, 2=REGULAR, 3= BUENO. 4= EXCELENTE						

10. AUTOEVALUACIÓN

Con la finalidad de poder autoevaluarte te proponemos contestes las siguientes preguntas. Debes ser honesto al momento de redactar, recuerda solo tú sabes lo que piensas ¡Ánimo!

- ¿Dedicas el tiempo suficiente para aprender?
- ¿Cumples con las normas sanitarias para protegerte del Covid-19?
- ¿Has aprendido lo suficiente de manera no presencial?
- ¿Cumples con la cuarentena?

Recuerde: autoevaluarse no consiste en responder si o no, por el contrario es un proceso de internalización en el que te das respuesta a ciertos planteamientos. Esto te ayudará en un futuro cercano a reorganizar tu accionar en función de liberar estrés para poder estar bien. ¡Ánimo!

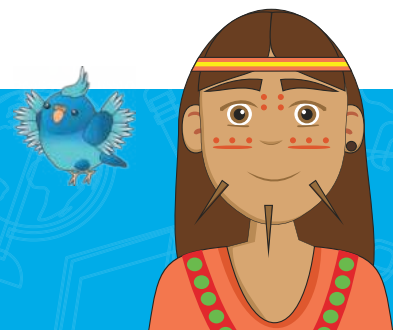
11. ORIENTACIONES FINALES

- Para cualquier duda, contacta al facilitador.
- Finalmente, al completar las actividades, envíalas a tu facilitador.



INFORMÁTICA

DÉCIMO SEMESTRE



1. INTRODUCCIÓN

Esta guía del Instituto Radiofónico Fe y Alegría está dirigida a sus participantes para desarrollar los contenidos propios de la mención: Informática.

En la primera parte de la guía hemos trabajado las áreas obligatorias y fundamentales, para el logro de las competencias básicas y comunes a todas las especialidades del currículo nacional: matemática; castellano y literatura; memoria, territorio y ciudadanía y desarrollo humano – inteligencia emocional, en las dimensiones del ser, el saber y el saber-hacer.

El componente laboral que se trabajará en esta segunda parte de la guía busca lograr las competencias para configurar, administrar y mantener sistemas informáticos, garantizando la funcionalidad, la integridad de los recursos y servicios del sistema, con la calidad exigida y cumpliendo la reglamentación vigente.

2. RECOMENDACIONES GENERALES

Lee cuidadosamente y analiza lo que se te propone en esta guía. Esperamos te brinde una visión clara y concreta de los temas y de lo que tienes que hacer en cada actividad. Adicionalmente, podrás comunicarte con un tutor por teléfono, WhatsApp o por correo electrónico para aclarar tus dudas.

Comienza las actividades que te resulten más fáciles y comprensibles. Tienes libertad para escoger el orden en que las realizarás.

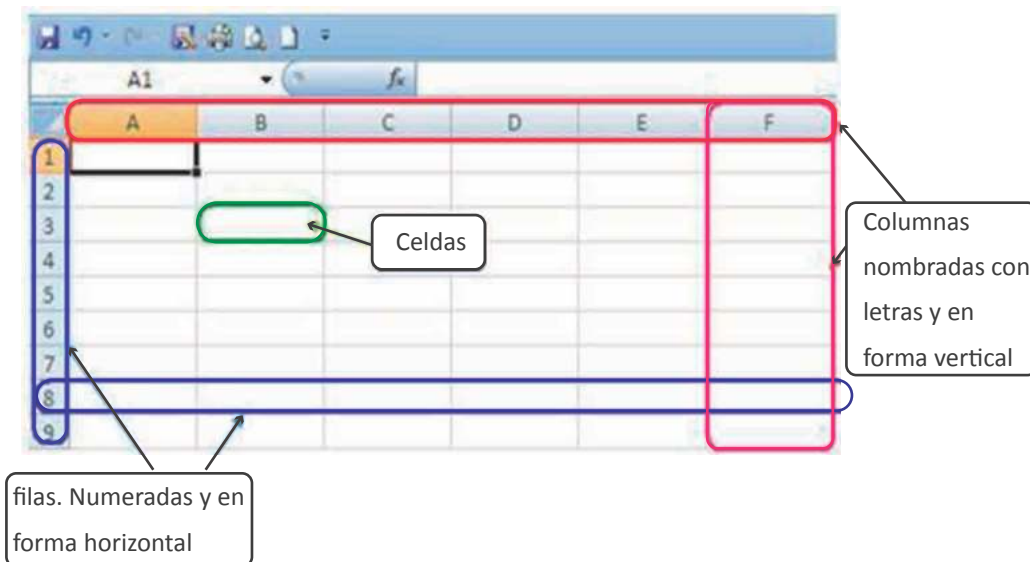
3. COMPONENTE DE FORMACIÓN LABORAL INFORMÁTICA

COMPETENCIAS – LOGROS DE APRENDIZAJE:

- Utiliza principales funciones de Microsoft Excel: hoja de cálculo columnas, filas, celdas, ingresar datos en una hoja de cálculo, operadores matemáticos, insertar fórmulas aritméticas básicas (+, -, * y /).

ACTIVIDADES:

Microsoft Excel es un programa de hoja de cálculo que se utiliza para registrar y analizar datos numéricos. Piense en una hoja de cálculo como una colección de columnas y filas que forman una tabla. Las letras alfabéticas generalmente se asignan a columnas y los números a filas. El punto donde se encuentran una columna y una fila se llama celda. La dirección de una celda viene dada por la letra que representa la columna y el número que representa una fila. Los documentos en EXCEL se denominan “Libros” y están divididos en “Hojas”, la hoja de cálculo es el espacio de trabajo.



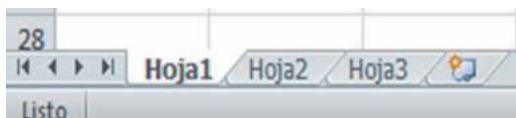
Excel es la hoja de cálculo más utilizada en el mundo y es muy probable, o prácticamente seguro, que tengas que utilizarla en algún momento de tu vida laboral y será de gran ayuda saber utilizar esta herramienta tan poderosa de manera que obtengas los mayores beneficios de ella.

Revisa con atención las fichas de contenidos 10, 11 y 12 en donde vas a conseguir los pasos y funciones principales del programa Microsoft Excel, y abre los siguientes enlaces web que te servirán como ayuda para que realices las actividades propuestas con éxito.

<https://bit.ly/3ezDRoh> "Introducción para Principiantes".

<https://bit.ly/3kyscqu> "Fórmulas y autorellenos".

Cada una de las actividades se debe realizar en una hoja diferente del mismo libro de Excel. Cambie el nombre de cada hoja por el nombre que se le pide (doble clic sobre la etiqueta de la hoja, o clic derecho sobre la etiqueta de la hoja > Cambiar nombre)



Aplique los formatos necesarios para que sus planillas queden similares a las de los modelos propuestos en cada actividad. Todas las opciones de formato se encuentran en la ficha Inicio. ¡Explórelas! - Guarde su carpeta como **ACTIVIDADINFORMATICA9**

Actividad 1:

- En un nuevo libro (documento de Excel), que guardará como **1exActividad** en la primera hoja, ingresa los datos que se le presentan:
 - a) Llena todos los datos que se te piden.
 - b) Aplica formato de color de texto y relleno a la celda.
 - c) Insertar una nueva celda debajo donde dice: Estados de Venezuela y escribir tu nombre completo y semestre.

The screenshot shows an Excel spreadsheet with the following structure:

	A	B	C	D	E	F	G	H
1	Estados de Venezuela							
2								
3	N°	Estado	Capital	Superficie	Características			
4					Habitantes	Clima	Comida Típica	
5	1							
6	2							
7	3							
8	4							
9	5							
10	6							
11	7							
12	8							
13	9							
14	10							

Actividad 2:

- Copia la tabla que se le presenta a continuación en la segunda hoja de cálculo de Excel que guardarás como 2exActividad. Resuelve las operaciones matemáticas que se te están pidiendo. A los títulos de cada operación le vamos a dar un sombreado color azul claro, al título operaciones elementales le daremos un sombreado en anaranjado.

The screenshot shows an Excel spreadsheet with the following structure:

	A	B	C	D	E	F	G	H	I
1									
2	OPERACIONES ELEMENTALES SEMESTRE 9								
3									
4	SUMAR +					Restar -			
5	Dato1	30	128	82	Dato1	1700	1000	1250	
6	Dato2	234	124	9	Dato2	256	277	344	
7	Dato3	45	6	36	Dato3	11	54	75	
8	Dato4	21	76	23					
9	Dato5	29	78	19	Total				
10	Dato6	122	90	81					
11	Dato7	178	245	3					
12									
13	Total								
14									
15									
16	Multiplicar *					Dividir /			
17	Dato1	22	68	56	Dato1	1800	6800	5600	
18	Dato2	122	8	24	Dato2	11	17	6	
19									
20	Total				Total				
21									

Actividad 2:

- Realiza la siguiente tabla en Excel, teniendo en cuenta que:
 - El precio lo calcularás multiplicando el precio unitario por la cantidad.
 - El total se calculará sumando los precios.
 - Cambia el formato de la tabla.
 - Cambia el nombre de la hoja 3 por: **3exACTIVIDAD**

	A	B	C	D	E	F
1	LIBRERÍA LA ECONÓMICA					
2						
3	Código	Nombre	Precio Unit.	Proveedor	Cantidad	Precio
4	10	Libreta	9,2	AGVZLA	150	
5	34	Agenda	14,55	CETEVZLA	55	
6	56	Portafolios	20,32	ECOPAPELSA	80	
7	5	Lapiceros	14,25	VENEZA	80	
8	4	Lapices	10,45	LIBRESA	100	
9	50	Borrador	5,25	LIBRESA	200	
10	21	Sacapuntas	4,25	CETESA	200	
11						
12						

ESTRATEGIAS DE EVALUACIÓN:

- Ingreso de datos en Excel.
- Resolución de operaciones matemáticas en Excel.
- Cálculo de operaciones en tablas de Excel.

Instrumento de Evaluación:

Aclaratoria: la tabla que se presenta a continuación solo tiene carácter informativo para el participante. No debe llenar esta tabla, pero es importante que usted conozca los criterios que utilizará su facilitador para evaluar esta guía.

Esta tabla la llenará el orientador.

CRITERIOS DE EVALUACIÓN						
Actividad	INDICADORES	0	1	2	3	4
1-2-3	Aplica formato y guarda adecuadamente siguiendo instrucciones.					
1-2-3	Llena datos en Excel cumpliendo instrucciones.					
1-2-3	Cálculo y Resolución de ejercicios.					
1-2-3	Utiliza correctamente las principales funciones de Excel en actividades propuestas.					
LEYENDA: 0= NO CUMPLIÓ, 1= DEFICIENTE, 2=REGULAR, 3= BUENO. 4= EXCELENTE						

4. AUTOEVALUACIÓN

Antes de finalizar esta guía, te proponemos contestes las siguientes preguntas:

- ¿Qué piensas que es lo más importante que has aprendido en esta guía?
- ¿Qué problemas o dificultades has encontrado? Señala la actividad concreta donde hayas tenido más dificultades y explica por qué.
- ¿Qué has aprendido de ti mismo?

5. ORIENTACIONES FINALES

- Para cualquier duda, contacta al facilitador.
- Finalmente, al completar las actividades, envíalas a tu facilitador.